

ぶんぷく



社会福祉法人
大分市社会福祉協議会

〒870-0839
大分市金池南1丁目5番1号
J: COMホルトホール大分4階
TEL: 097-547-8154
FAX: 097-547-9559
HP: <http://www.oita-syakyo.jp/>
E-Mail: info@oita-syakyo.jp



フェイスブックも更新しているので
ぜひチェックしてください!



タイトルの「ぶんぷく」は大分市社会福祉協議会からの
「分福」と「福を分ける」という意味を込めています。

大分市社協マスコットキャラクター
福祉のピロロちゃん



特集

- 第6次大分市地域福祉活動計画
- 大分市社会福祉協議会中期経営計画

親子クッキング教室
(大分市多世代交流プラザ)

目次

- 特集 第6次大分市地域福祉活動計画 P2~3
- 基本目標①に関する取組/基本目標②に関する取組 P4
- 基本目標③に関する取組/校(地)区社協活動紹介 P5
- 令和5年 大分市内で市民後見人誕生! P6
- 特集 大分市社会福祉協議会中期経営計画 P7
- 善意のご寄附、市社協会員の紹介 P8
- 共同募金のお礼 綴込

基本理念

「支え合って 共に生きる ひとが主役のまちづくり」の実現に向けて

住民一人ひとり、住民組織、様々な関係団体、大分市と大分市社会福祉協議会が相互に連携し、全ての人々が安心していきいきと生活できるまちづくりを目指します。

基本目標①	施策の方向
お互いに支え合うひとづくり	<ul style="list-style-type: none"> ● 地域福祉活動への参加推進 ● 地域福祉に関する学びの機会充実 ● 人権教育・啓発



福祉教育支援事業

小中学校での福祉学習を通して、人を思いやる豊かな心を育みます。



地域福祉活動ボランティア育成事業

養成講座を通して、新たなボランティアの育成に取り組みます。



大分市社会福祉大会

社会福祉の発展に貢献された方々の表彰などを行います。

基本目標②	施策の方向
地域で支え合う場づくり	<ul style="list-style-type: none"> ● 地域住民の交流促進 ● 住民が地域活動に参加しやすい環境づくり



小地域福祉ネットワーク活動

地域の支援を要するひとり暮らし高齢者等を対象に、小地域(概ね自治会)で住民相互の見守り活動や生活課題に対する話し合い、助け合いを行います。



校(地)区社協活動の充実

食事会やお弁当配付、生活支援活動など、地域の特色に応じた様々な活動を行っています。



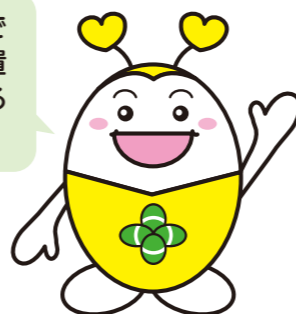
大分市地域ふれあいサロン

介護予防や孤立防止を目的に、概ね自治会単位での高齢者の集いの場の支援を行っています。

校(地)区社協は、概ね小学校区を範囲として住民で組織された任意団体です。大分市内の45箇所に設置され、地域の実情に応じた助け合い、支え合いによる心豊かな地域社会を目指して活動しています。

音楽指導員派遣事業

音楽指導員が地域や施設・病院などに出向き、音楽を通じた生きがいづくり、心身の健康づくり、仲間づくりの促進を行います。



基本目標③	施策の方向
誰もが安心して暮らすための体制づくり	<ul style="list-style-type: none"> ● 困りごとをキャッチしやすい環境づくり ● 誰もが相談しやすい支援体制の整備 ● 権利擁護の推進 ● 安心して暮らせるための基盤づくり



大分市成年後見センター事業

判断能力が十分でない方が安心して生活を送ることが出来るよう、成年後見制度に関する相談対応や普及啓発等を行っています。



各種相談事業

生活困窮者の自立相談や生活福祉資金の貸付など、生活の困りごとに関する相談をお受けしています。



災害ボランティア活動支援体制整備事業

大規模災害時におけるボランティア活動が円滑・効果的に推進できるよう、研修を行い、人材の登録を進めます。

あなたの周りに困っている方はいませんか？

- ★福祉の支援が必要だと思うが、相談を拒否している
- ★ひきこもりの子どもを支えながら、生活していくことに不安を感じている
- ★ひとりで子育てをしながら、親の介護をしている
- ★本人は困っていないようだが、支援が必要なのではないかと心配している
- ★どこに相談すれば良いのかわからない

- ★病気をしてから外に出る機会が減ったが、何か地域で活動したい
- ★定年退職後、地域活動や集いの場に参加したいが、地域との接点がなくどうすればよいかわからない
- ★人と関わりたいが交流できる場所がない
- ★仕事をしたいが長年ひきこもりで自信がない

必要な支援を届けます

(アウトリーチ等を通じた継続的支援事業)

- ★SOSを寄せず地域との接点を失っている方などに家庭への訪問支援などを通じて信頼関係を築きながら支援をします
- ★特定の機関で支援することが困難なケースは関係機関と協力しながら必要な支援につなげます

社会とのつながりをつくります

(参加支援事業)

- ★相談者のニーズや課題などを丁寧に把握します
- ★社会資源の活用や企業や団体などと連携し本人の希望に沿った活動場所を見つけます

大分市社協にご相談ください♡

基本目標① お互いに支え合うひとづくり

福祉教育支援事業

～地域でともに生きる～

ふだんのくらしのしあわせ



盲導犬のはたらきを学ぶ



車いすの使い方を学ぶ

●●●市内の小中学校で「福祉学習講座」を行っています●●●

福祉学習講座とは、高齢者や障がいのある方への理解を深め、思いやりの心や、住み慣れた地域との関わりのなかから「ふだんのくらし」で自分たちにできることや、ともに生きることを考える力を育むことを目的にしています。また、小学校では福祉副読本「ふくしの心」を活用しながら学習をすすめています。

福祉学習講座の内容

体験講座：車いす、盲導犬、手話、点字、アイマスク、高齢者疑似体験 等

講座：障がい者理解、ボランティア活動について、防災と災害ボランティア 等

基本目標② 地域で支え合う場づくり

お互いに支え合える地域を目指して ～小地域福祉ネットワーク活動～

概ね小学校区を範囲として住民で組織された校（地）区社会福祉協議会は、小地域福祉ネットワーク活動を主な活動としつつ、子どもから高齢者まで幅広い世代を対象に、地域の実情に合わせた福祉活動を展開しています。

〈見守り合い〉



日常生活の中で見守りや声かけを行い、様々な変化に気づき、関係機関や専門機関などにつなげます

〈話し合い〉



見守りを進める中で出てきた問題点などについて話し合いを行い、問題の解決方法を検討します

〈助け合い〉



公的なサービスの利用では解決できない問題を把握し、生活上の小さな困りごとを、地域住民でできる範囲の手助けをします

校（地）区社協活動の充実のために

校（地）区社協による地域福祉活動計画の策定

地域活動を計画的に行うため校（地）区社協独自の目標を策定し、推進します



住民同士のつながりをつくる催しの開催

地域の皆さんが参加できるフリーマーケットなどの行事を通して校（地）区社協活動をPRします



基本目標③ 誰もが安心して暮らすための体制づくり

誰もが相談しやすい支援体制の整備

『大分市自立生活支援センター』のご案内

市民の皆さんのお困りごとをお伺いし、一人ひとりの状況に応じた解決のための助言や他の専門機関等の紹介などの支援を行っています。お困りごとを抱えている方、家族やお知り合いでお困りの方がいればご相談ください。

問合せ先 大分市自立生活支援センター
☎097-547-8319



◎こんなお困りごと、ご相談ください

「仕事」が見つからない

「家賃」が払えない

「家計」が厳しい

「引きこもり」が続いている

権利擁護の推進

そもそも権利擁護って？ 認知症や知的障がい、精神障がい等により判断能力が十分でないため、意思決定に困難を抱える人が日常生活において、自身の意思が反映され、その人らしく住み慣れた地域で安心して生活できるよう支援することです。

『あんしんサポートセンター大分』のご案内

本人様との契約に基づき、“あんしん”して、自立した地域生活を送れるよう支援をしています。



支援内容

①福祉サービスの利用のお手伝い

- 福祉サービスを利用したいけど、よくわからない
- 利用料の支払いができない など

②日常生活に必要な手続きのお手伝い

- 住居の賃借等について、どうしたらよいかわからない
- 消費契約の手続き方法がわからない など

③日常的なお金の出し入れのお手伝い

- 年金等の受取がうまくできない
- 公共料金や税金の支払が滞りがちである など

④大切な書類などのお預かり

- 通帳や印鑑を紛失してしまう
- 土地の権利証等の大切な書類の保管に不安がある など

問合せ先 あんしんサポートセンター大分 ☎097-547-8320

校(地)区社協活動紹介

…… 松岡校区社協 ……

松岡校区社協は、誰でも気軽に立ち寄って、息抜きのできる場として、『カフェおよこい』（オレンジカフェ）を、令和元年に立ち上げました。

毎月第4火曜日の9時30分から11時30分、松岡校区公民館で開催しています。お茶やお菓子を食べながらお話をしたり、軽い運動やゲームをしたり、福祉や介護に関する講演を聞いたり、松岡校区社協が企画をし、様々な催しが行われています。

介護や子育てで悩んでいる方、誰かとお話をしたい方など、どなたでもご参加いただけます。散歩や買い物の途中、病院に行ったついでなど、ちょっと一休みしませんか？

「カフェおよこい」に寄っちゃくれ～!



ポッチャ大会



歯科衛生士さんの話



脳トレ体操



オレンジカフェ（認知症カフェ）をご存じですか？

認知症の方とご家族、地域の方や専門職など、誰もが気軽に集い、おしゃべりや情報交換などができる交流の場として、大分市内に約24箇所のオレンジカフェがあります。



詳しくはこちら

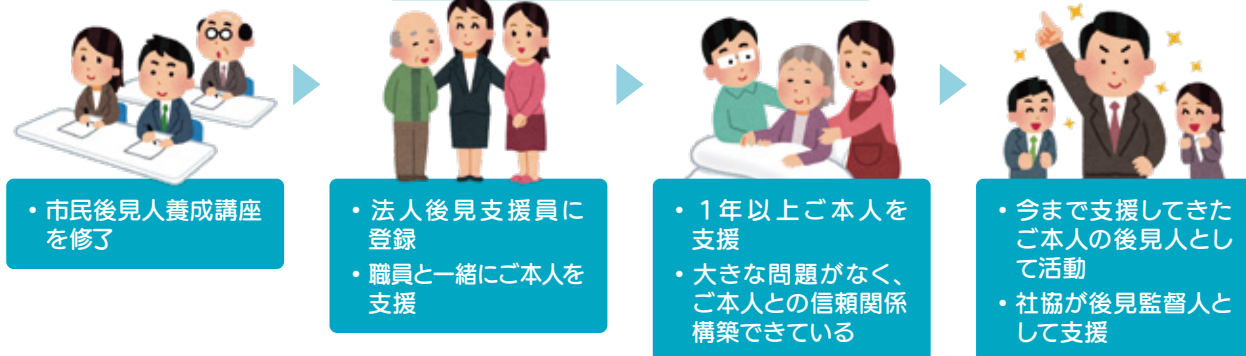
問合せ先／地域福祉課 地域福祉係 ☎097-547-7418

令和5年 大分市内で市民後見人誕生!

大分市成年後見センターでは、預貯金・不動産の管理、介護・福祉サービス、入院時の契約等をご本人に成り代わって手続きを行う「成年後見制度」に関する相談支援や普及啓発等を行っています。

市民後見人とは… 弁護士や司法書士などの資格をもたない、親族以外の市民が後見人として支援を行う助け合いの仕組みです。

市民後見人になるまでの流れ



大分市社協の市民後見人養成講座を修了した方の中から、大分市では初めてとなる市民後見人が4名誕生しました。そこで講座を受講したきっかけや後見人の活動に関するインタビューを行いましたので紹介します。

Q 「大分市市民後見人養成講座」を受講したきっかけは?



安部後見人

安部：障がいのある従弟が近くにいる、私以外に身寄りが無いため、何かあった時に動けるようにと思い受講しました。

吉田：定年退職を間近に控えた時に、市報に養成講座の事が載っていて、何か新しいことにチャレンジしていきたいとの思いから受講しました。



吉田後見人

Q 「法人後見支援員」、「市民後見人」として実際に活動してみようですか?



河野後見人

河野：初めから、社協が法人後見として関わってくれていたから、法人後見支援員として活動しやすかったです。市民後見人として、実際にご本人からの要望を施設側と話して、要望に沿うことが出来て良かったです。先日、ご本人の握力を鍛えるために、施設にボールを持って行きました。その後、施設の方からリハビリ用にそのボールを使っていますと言われて嬉しかったです。

上島：日常生活自立支援事業で生活支援員として長年活動していたので、法人後見の支援員も抵抗なく行うことが出来ました。市民後見人になってからは、自分が施設と日程調整出来るので動きやすいです。先日、他県に住んでいるご親族と20数年ぶりの面会を実現できて嬉しかったです。



上島後見人

このように、一般の市民が市民後見人として、地域に住むご本人のために頑張ってくれています。大分市社協は、後見監督人として市民後見人を支えるとともに、権利擁護の担い手づくりの「大分市市民後見人養成講座」に取り組みます。

大分市市民後見人養成講座

6月頃に市報と大分市社協HPにて案内、9月頃に実施を予定しています。

問合せ先

大分市成年後見センター ☎097-547-7774



大分市社会福祉協議会 中期経営計画を策定しました

地域福祉の中核的役割を担う社協として、経営理念・実践戦略の策定を行いました。経営理念の実現に向け、5つの基本方針ごとにまとめた実践戦略に基づき、新たな地域課題にも積極的に対応できるよう、経営基盤の更なる強化を目指します。



経営理念

1. 皆様に信頼され、愛され続ける社協を目指します。

地域の課題を地域住民、利用者、行政、専門機関等と一緒に取り組み、皆様に身近に必要な存在とされる社協を目指します。

2. 地域ぐるみの福祉活動や生活支援に新たにチャレンジできる社協を目指します。

困りごとや生きづらさを抱える地域住民や利用者等に対し、行政や専門機関等と連携・協働し、その人が安心して地域で生活できるよう、みんなで進める地域ぐるみの福祉活動や生活支援に先駆的にチャレンジできる社協を目指します。

3. 常に地域住民、利用者のニーズ(声)に寄り添い、あなたの思いが反映できる社協を目指します。

地域には様々な課題や問題点が潜在しています。皆様が考えている課題や問題点、やりたいことなどをニーズとして捉え、それを地域住民や行政、専門機関等と連携・協働しながら、福祉活動に反映できる社協を目指します。

基本方針

ガバナンスの強化を図ります。

財政運営の基盤強化を目指します。

人材の育成を図ります。

連携・協働のための仕組みづくりを進めます。

組織体制の強化を図ります。

実践戦略

- 経営組織及び事務局運営の強化・充実
- リスクマネジメントの強化

- 公的財源の確保
- 自主財源の確保
- 支出の抑制
- 財政の計画的な分析及び見直し
- 介護保険・障がい福祉サービスの経営安定化

- 人材育成計画・職員研修計画の策定及び計画的な研修の実施
- 人事マネジメント体制の強化

- 地域福祉活動への協力者・地域住民との連携
- 行政、県・他市社協や社会福祉法人・福祉施設等との連携

- 働きやすい職場環境づくり
- 組織・機構改革
- ICT・DXを通じた生産性向上の推進
- 効果的な広報の実施

お礼

善意のご寄附をいただき 誠にありがとうございます

(令和5年6月～令和5年12月)



KM東明クラブ 様

車椅子のご寄附をいただきました。



宗教法人真如苑 様

篤志寄附をいただきました。

◆香典返し寄附

- 大分地区……57件
- 大南地区……19件
- 鶴崎地区……24件
- 植田地区……33件
- 大在地区……20件
- 佐賀関地区…17件
- 坂ノ市地区…34件
- 野津原地区…12件

◆篤志寄附

大分建労大分支部 様/酒井小代美 様/株式会社風之荘 様/ハーモニー・フェア実行委員会 様

◆高額寄附 (香典返し・篤志)

亀井美代子 様(豊町)/江藤憲治 様(駄原)/清原玉枝 様(宮崎台)/宗教法人真如苑 様

お礼

市社協会員会費へご協力ありがとうございました

(令和5年6月～令和5年12月)敬称略

大分市子ども会育成連絡協議会/大分県信用組合本店営業部/(社福)グリーンコープ/グリーンコープ生活協同組合おおい
た/(株)佐伯コミュニケーションズ/(医)啓生会/(社福)同朋福祉会/夢・ひこうせん/(社福)ラポール/小百合ホーム/夢
のくに保育園/津田皮膚科クリニック/小野高速印刷(株)/杉の木園/たかおこども園/(有)エヌ・フードサービス/(社福)吉
野誠心会/(社福)七瀬陽史会/天心保育園/協和工業(株)/大分市管工事協同組合/寒田ひめやま保育園/(株)清電社/利
光建設工業(株)/(株)トヨタレンタリース大分/(一社)おおいた勤労者サービスセンター/森の木/かくこどもえん/コンチェ
ルト/庄の原苑/軽費老人ホーム白寿苑/(社福)碓山会/八風・be/ウインド/八風園/藤本整形外科医院/垣迫胃腸クリ
ニック/アルメイダ病院/特別養護老人ホームアルメイダメモリアルホーム/大分タクシー(株)/(株)全日警 大分支社/慶光
保育園/(株)双林社/榎の木/日本暖房鉄工(株)/(社福)清流共生会/つばさ学園/協栄工業(株)/百華苑/(医)藤本育成
会/鶴崎同光園/(有)大分エンゼル商事/ブンゴヤヘルス・ケア/衛藤病院/NPO法人 銀河鉄道/旦の原保育園/城南保育
園/(株)電操技研/丸果大分大同青果(株)/(株)シーアール/(株)環境整備産業/グループホームらいむらいと/(株)イン
タープリント/大在こども園/かるがも保育園/(株)OBSメディア21/清静園/(社福)ハーモニー/(社福)別府発達医療セ
ンター/風雅の里 上野/ヤマウチ調理食品(株)/太陽電設(株)/(株)大信設備機器/大分中村病院/大分みらい信用金庫府
内中央支店/田中耳鼻科/桜町こども園/タイセイエンター(株)/(株)松田興業/新成建設(株)/(株)高千穂工業/(株)千
代田/坂ノ市こども園/博愛会地域総合支援センター/(株)明文堂印刷/(社福)大翔会/(株)栄工社/(社福)大分県盲人協
会/小中島保育園/(株)葵/かんがるー保育園/こどもの森 すぶらうと/(社福)アップルミント/(株)日栄/上野愛光保育
園/やはたこども園/(社福)龍和会/(株)タツミ電業社/角栄測量設計(株)/やまびこ広場/緑が丘こども園/アイリスお
おい/和光こども園/レンブラントホテル大分/(社福)参風会/富士見ヶ丘あすなる保育園/(株)エンゼル白衣/(有)山村
モータース/(有)秀栄社/ソレイユ/南大分保育園/ゆりかごこども園/よしどめ内科・神経内科クリニック/(財)西日本産業
衛生会大分労働衛生管理センター/(株)トキハ物流サービス/玉光苑/コスモスこども園/帆秋病院/(医)山内循環器クリ
ニック/(株)ゴリラ/ゴリラ大分(株)/そうだ藤の森/極東印刷紙工(株)/(医)三杏会/(一社)ほがらか園/第二博愛寮/白
水長久苑/(社福)仁愛会/松岡保育園/大分市民生委員児童委員協議会/植田こども園/ひまわり園/緑風苑/平倉建設
(株)/(株)大分電設/(医)山下循環器科内科/大分市身体障害者福祉協議会連合会/大分市老人クラブ連合会/東九興産
(株)/(一社)大分市医師会/(有)インテリア・ナカマチ/大分市ボランティア連絡協議会/(社)大分郡市医師会/大分保護区
保護司会/(一社)大分市歯科医師会/朝日警備保障(株)/大分商工会議所/大分東医師会/大分市青少年健全育成連絡協議会

お知らせ

おおいた市社協だよりの音声版 (CD) と点字版を発行しております。

送付希望の方は大分市社会福祉協議会までご連絡ください。 TEL : 097-547-8154